



Starfsgreinasambandið

Viðhorf almennings til lágmarkslauna

Apríl 2015

Skýrsla þessi og innihald hennar er eingöngu til innanhússnota hjá því fyrirtæki, stofnun eða einstaklingi sem hana keypti. Öll opinber birting eða dreifing er óheimil án skriflegs leyfis Gallup. Starfsemi Gallup er með ISO 9001 gæðavottun. Auk þess er Gallup aðili að ESOMAR og WIN.
Allur réttur áskilinn: © Gallup.



Efnisyfirlit

Bls.

3 Framkvæmdalýsing

4 Helstu niðurstöður

Ítarlegar niðurstöður

8 Sp. 1 Hver telur þú að lágmarkslaun á íslenskum vinnumarkaði ættu að vera á mánuði miðað við fullt starf?

11 Sp. 2 Ertu hlynnt(ur) eða andvíg(ur) því að hækka lágmarkslaun á íslenskum vinnumarkaði í 300.000 krónur á mánuði miðað við fullt starf, á næstu þremur árum?

14 Leiðbeiningar um túlkun niðurstaðna

15 Vigtun

Framkvæmdalýsing

Lýsing á rannsókn

Unnið fyrir

Markmið

Framkvæmdatími

Aðferð

Úrtak

Starfsgreinasambandið

Spurningunum er ætlað að mæla viðhorf landsmanna til hækkunar lágmarkslauna

16. - 26. apríl 2015

Netkönnun

1450 manns af öllu landinu, 18 ára og eldri, handahófsvaldir úr Viðhorfahópi Gallup

Stærð úrtaks og svörun

Úrtak

1450

Svara ekki

591

Fjöldi svarenda

859

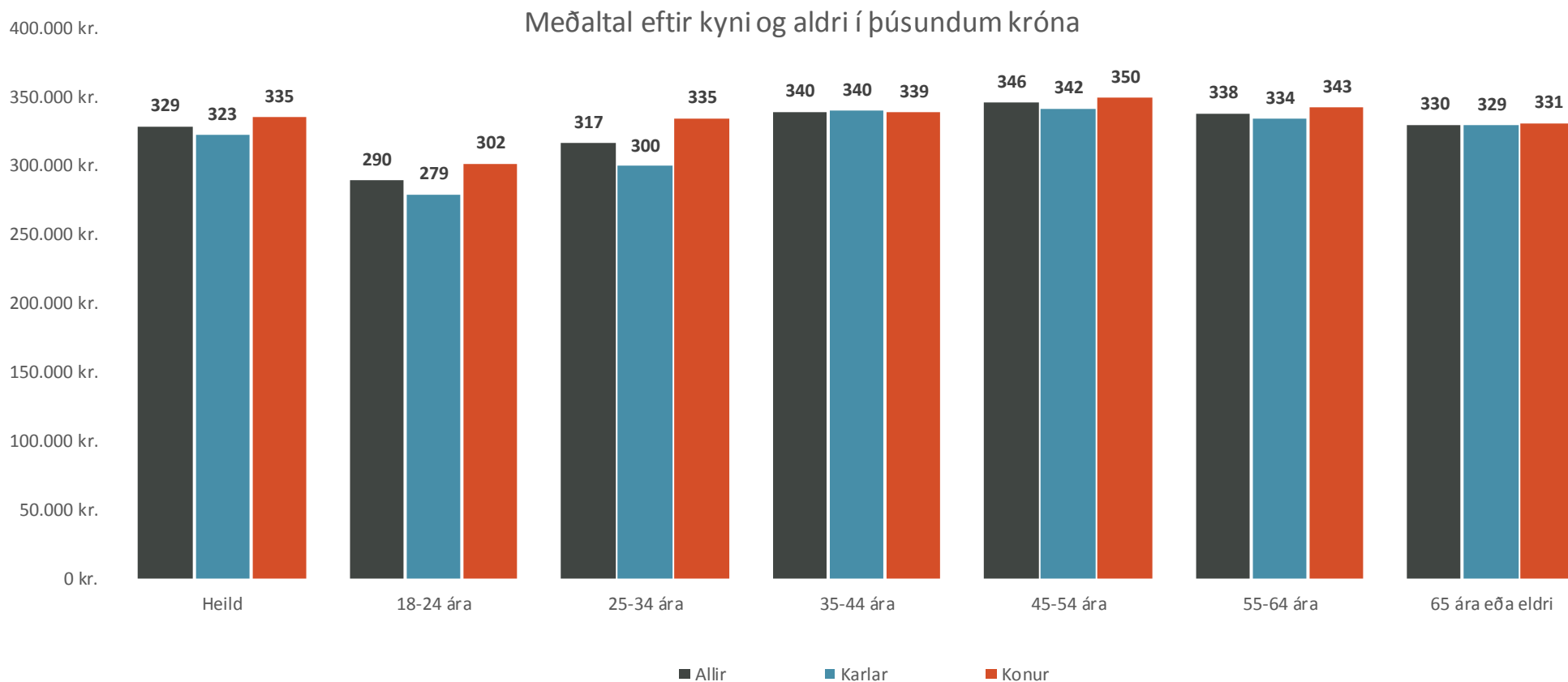
Þátttökuhlutfall

59,2%



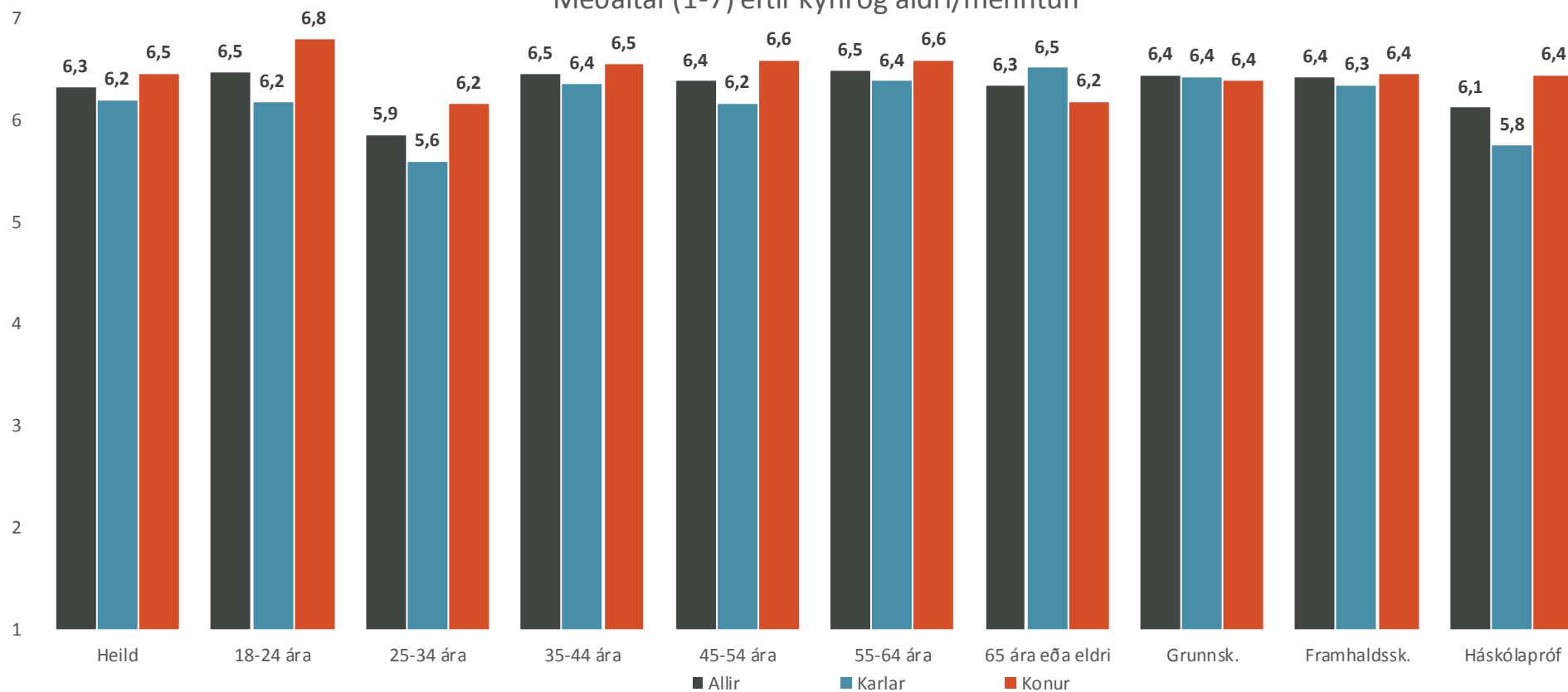
Helstu niðurstöður

Hver telur þú að lágmarkslaun á íslenskum vinnumarkaði ættu að vera á mánuði miðað við fullt starf?



Ertu hlynt(ur) eða andvíg(ur) því að hækka lágmarkslaun á íslenskum vinnumarkaði í 300.000 krónur á mánuði miðað við fullt starf, á næstu þremur árum?

Meðaltal (1-7) eftir kyni og aldri/menntun



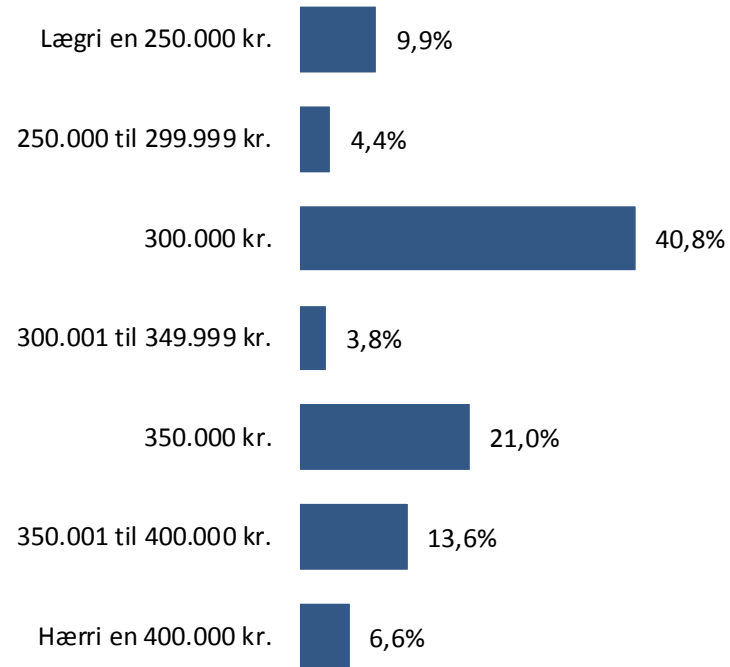


Ítarlegar niðurstöður

Sp. 1. Hver telur þú að lágmarkslaun á íslenskum vinnumarkaði ættu að vera á mánuði miðað við fullt starf?

	Fjöldi	%	+/-
Lægri en 250.000 kr.	78	9,9	2,1
250.000 til 299.999 kr.	34	4,4	1,4
300.000 kr.	321	40,8	3,4
300.001 til 349.999 kr.	30	3,8	1,3
350.000 kr.	165	21,0	2,8
350.001 til 400.000 kr.	107	13,6	2,4
Hærri en 400.000 kr.	52	6,6	1,7
Fjöldi svara	787	100,0	
Tóku afstöðu	787	91,7	
Tóku ekki afstöðu	72	8,3	
Fjöldi svarenda	859	100,0	
Meðaltal	329.034 kr.		
Vikmörk ±	4.596 kr.		
Staðalfrávik	65.658 kr.		

Þessi spurning var opin og voru svarendur beðni að skrá þá ð tölugildi sem þeir teldu að lágmarkslaun ættu að vera.



Sp. 1. Hver telur þú að lágmarkslaun á íslenskum vinnumarkaði ættu að vera á mánuði miðað við fullt starf?

Greiningar

	Fjöldi		Meðaltal
Heild	787		329.034 kr.
Kyn *			
Karlar	390		322.565 kr.
Konur	398		335.378 kr.
Aldur *			
18-24 ára	91		289.655 kr.
25-34 ára	135		316.718 kr.
35-44 ára	138		339.574 kr.
45-54 ára	137		346.274 kr.
55-64 ára	132		338.333 kr.
65 ára eða eldri	154		330.265 kr.
Búseta			
Reykjavík	279		334.782 kr.
Nágrannasv.félög R.víkur	227		325.743 kr.
Önnur sveitarfélög	282		325.990 kr.
Menntun			
Grunnskólapróf	232		327.384 kr.
Framhaldsskólapróf	271		328.979 kr.
Háskólapróf	232		328.297 kr.
Æviskeið *			
Búa einir - 18-34 ára	66		297.037 kr.
Búa einir - 35-66 ára	57		350.248 kr.
Barnlaus pör - 18 til 45 ára	41		325.126 kr.
Ungir foreldrar - 18 til 45 ára	224		323.731 kr.
Eldri foreldrar - 46 til 66 ára	82		349.798 kr.
Pör án barna á heimili - 46 til 66 ára	161		328.836 kr.
Lífeyrisaldur - 67 ára+	116		331.278 kr.

* Marktækur munur á meðaltölum

■ Lægri en 250.000 kr.
■ 350.000 kr.

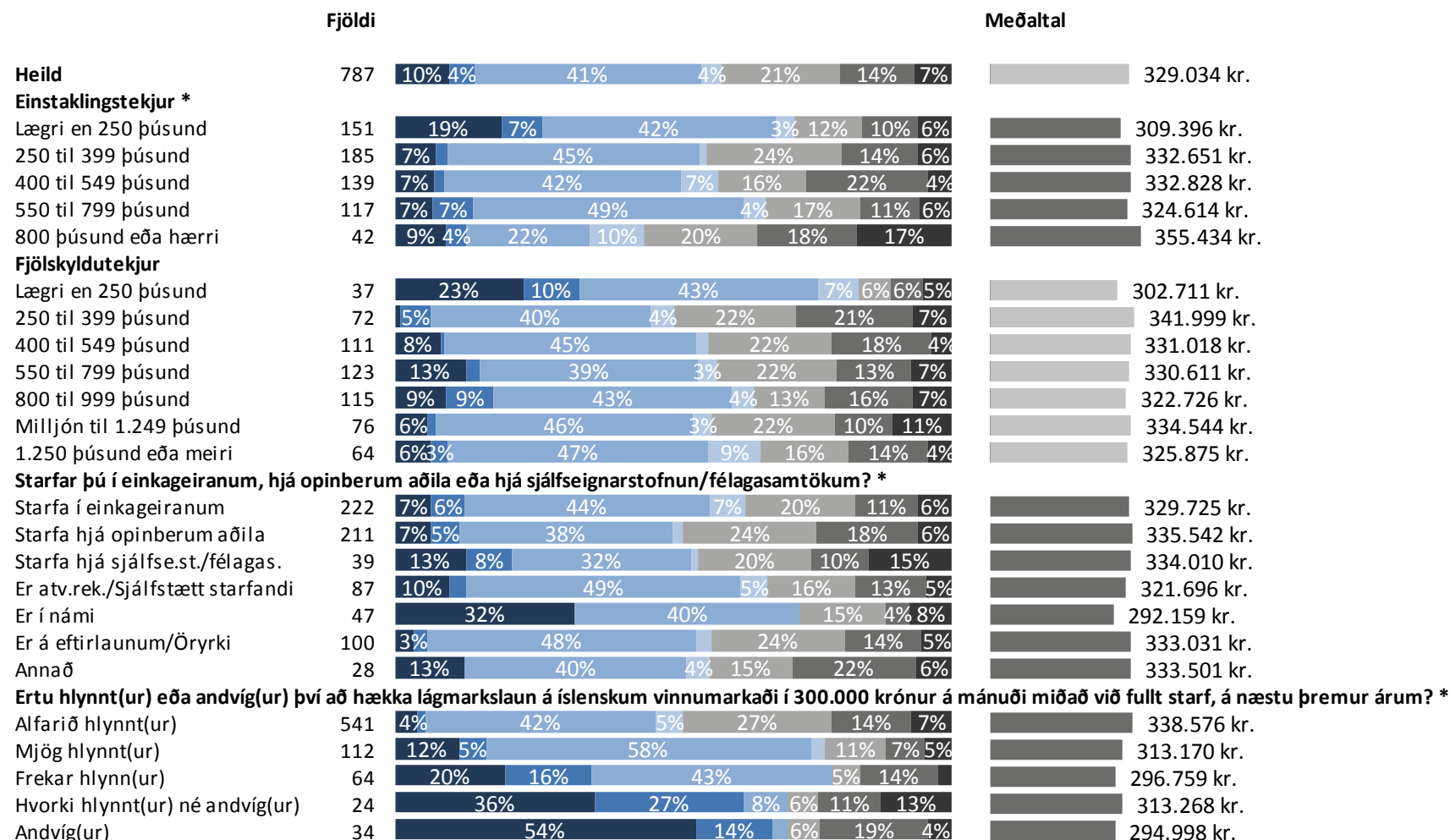
■ 250.000 til 299.999 kr.
■ 350.001 til 400.000 kr.

■ 300.000 kr.
■ Hærrí en 400.000 kr.

■ 300.001 til 349.999 kr.

Sp. 1. Hver telur þú að lágmarkslaun á íslenskum vinnumarkaði ættu að vera á mánuði miðað við fullt starf?

Greiningar

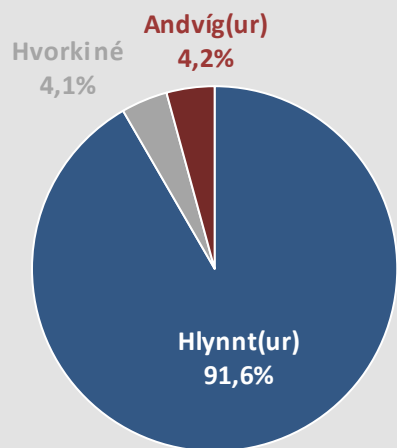


* Marktækur munur á meðaltölum



Sp. 2. Ertu hlynnt(ur) eða andvíg(ur) því að hækka lágmarkslaun á íslenskum vinnumarkaði í 300.000 krónur á mánuði miðað við fullt starf, á næstu þremur árum?

	Fjöldi	%	+/-
Alfarið hlynnt(ur) (7)	560	67,1	3,2
Mjög hlynnt(ur) (6)	123	14,8	2,4
Frekar hlynn(ur) (5)	81	9,7	2,0
Hvorki né (4)	34	4,1	1,3
Frekar andvíg(ur) (3)	16	1,9	0,9
Mjög andvíg(ur) (2)	6	0,7	0,6
Alfarið andvíg(ur) (1)	14	1,6	0,9
Hlynnt(ur)	764	91,6	1,9
Hvorki né	34	4,1	1,3
Andvíg(ur)	35	4,2	1,4
Fjöldi svara	834	100,0	
Tóku afstöðu	834	97,1	
Tóku ekki afstöðu	25	2,9	
Fjöldi svarenda	859	100,0	
Meðaltal (1-7)	6,3		
Vikmörk ±	0,1		



■ Alfarið hlynnt(ur) ■ Mjög hlynnt(ur) ■ Frekar hlynn(ur) ■ Hvorki né
 ■ Frekar andvíg(ur) ■ Mjög andvíg(ur) ■ Alfarið andvíg(ur)

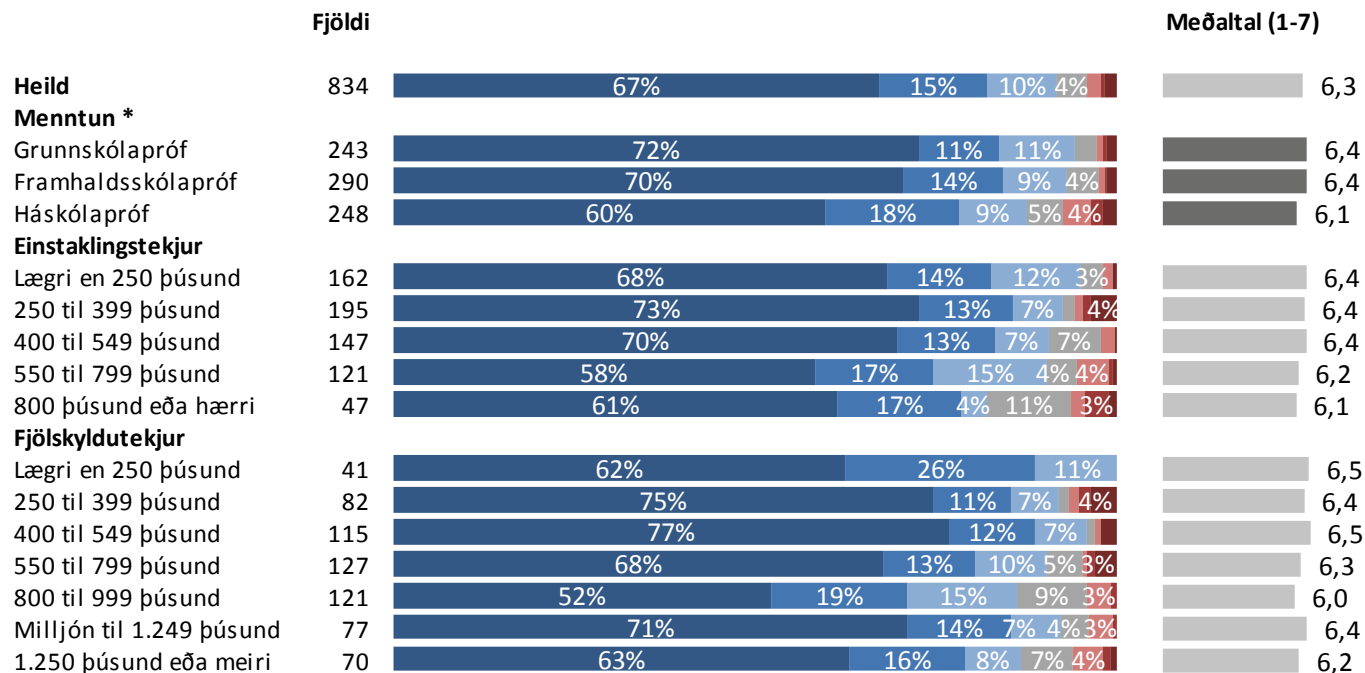
	Fjöldi	Stærð	Meðaltal (1-7)
Heild	834	67% 15% 10% 4%	6,3
Kyn *			
Karlar	422	62% 16% 13% 5%	6,2
Konur	412	73% 14% 7% 3%	6,5
Aldur *			
18-24 ára	107	63% 23% 12%	6,5
25-34 ára	139	54% 14% 15% 8% 3% 4%	5,9
35-44 ára	143	71% 13% 7% 6%	6,5
45-54 ára	148	71% 13% 8% 3%	6,4
55-64 ára	136	74% 13% 7%	6,5
65 ára eða eldri	161	68% 15% 9%	6,3
Búseta			
Reykjavík	296	68% 14% 9% 4% 3%	6,3
Nágrannasv.félög R.víkur	240	67% 14% 11% 4%	6,3
Önnur sveitarfélög	298	67% 16% 10% 4%	6,3

* Marktækur munur á meðaltölum

■ Alfarið hlynnt(ur) ■ Mjög hlynnt(ur) ■ Frekar hlynn(ur) ■ Hvorki né
 ■ Frekar andvíg(ur) ■ Mjög andvíg(ur) ■ Alfarið andvíg(ur)

Sp. 2. Ertu hlynnt(ur) eða andvíg(ur) því að hækka lágmarkslaun á íslenskum vinnumarkaði í 300.000 krónur á mánuði miðað við fullt starf, á næstu þremur árum?

Greiningar

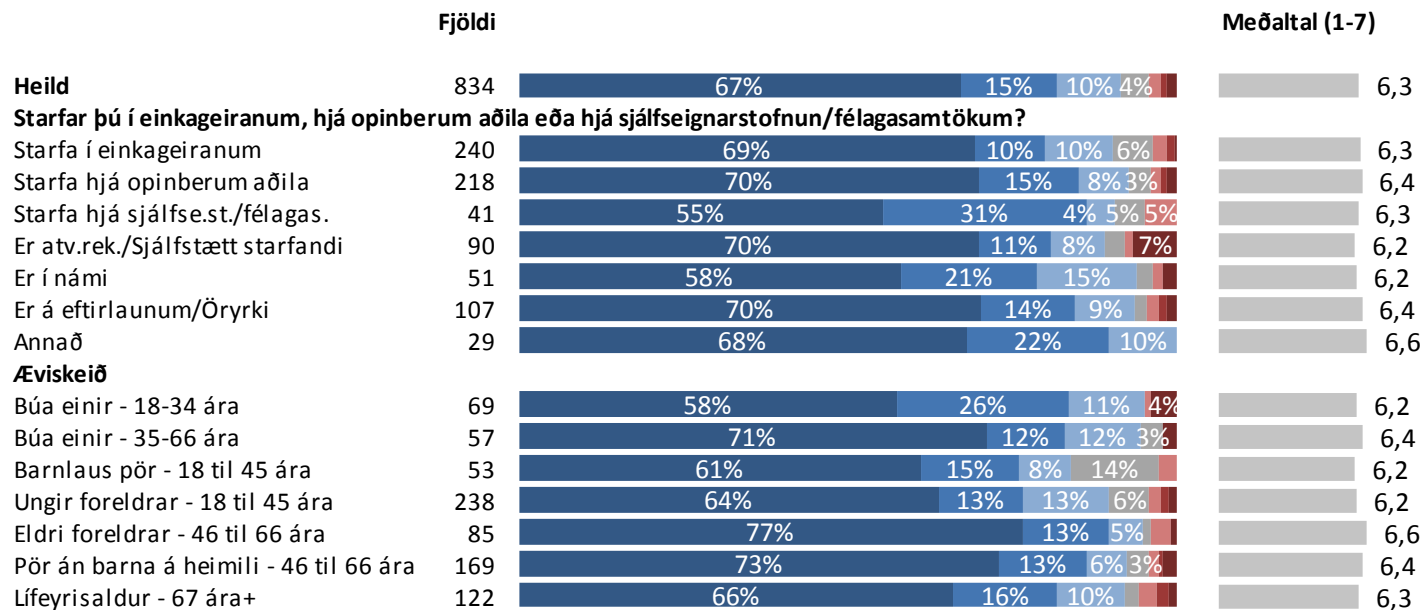


* Marktækur munur á meðaltölum



Sp. 2. Ertu hlynnt(ur) eða andvíg(ur) því að hækka lágmarkslaun á íslenskum vinnumarkaði í 300.000 krónur á mánuði miðað við fullt starf, á næstu þremur árum?

Greiningar



Ekki er marktækur munur á meðaltölum

■ Alfarið hlynnt(ur) ■ Mjög hlynnt(ur) ■ Frekar hlynnt(ur) ■ Hvorki né ■ Frekar andvíg(ur) ■ Mjög andvíg(ur) ■ Alfarið andvíg(ur)

Leiðbeiningar um túlkun niðurstaðna

Ertu hlynnt(ur) eða andvíg(ur) ...?

	Fjöldi	%	+/-
Mjög hlynnt(ur) (5)	217	27,6	3,1
Frekar hlynnt(ur) (4)	356	45,3	3,5
Hvorki né (3)	133	16,9	2,6
Frekar andvíg(ur) (2)	61	7,8	1,9
Mjög andvíg(ur) (1)	19	2,4	1,1
Hlynnt(ur)	72,9		3,1
Hvorki né	16,9		2,6
Andvíg(ur)	10,2		2,1
Fjöldi svara	786	100,0	
Tóku afstöðu	786	69,2	
Tóku ekki afstöðu	350	30,8	
Fjöldi aðspurðra	1.136	100,0	
Spurðir	1.136	95,8	
Ekki spurðir	50	4,2	
Fjöldi svarenda	1.186	100,0	
Meðaltal (1-5)	3,9		
Vikmörk ±	0,1		

Í **tíðnitöflu** má sjá hvernig svör þátttakenda dreifast á ólíka svarkosti. Þar má einnig sjá hversu margir tóku afstöðu til spurningarinnar og hversu margir voru spurðir. Í töflunni hér fyrir ofan má sjá að tæplega 28% þátttakenda eru mjög hlynnt því sem spurt var um og riflega 45% frekar hlynnt. Ef teknir eru saman þeir sem segjast frekar og mjög hlynntir má sjá að í heildina eru tæplega 73% hlynnt málefnum. Vekja ber athygli á að hátt hlutfall aðspurðra, eða 30,8%, tók ekki afstöðu til spurningarinnar og er talan því rauðlituð því til áherslu.

Meðaltal er reiknað með því að leggja saman margfeldi af vægi svars og fjölda sem velja það svar og deila upp í summuna með heildarfjölda svara. Í töflunni hér fyrir ofan reiknast meðaltal skv. eftirfarandi formúlu: [Mjög hlynnt(ur) (fj. x 5) + frekar hlynnt(ur) (fj. x 4) + hvorki né (fj. x 3) + frekar andvíg(ur) (fj. x 2) + mjög andvíg(ur) (fj. x 1)] / Heildarfjöldi svara. Í þessu dæmi tekur meðaltalið gildi á kvarðanum 1 til 5 en meðaltalið tekur gildi á því bili sem kvarðinn er hverju sinni.

Vikmörk (sjá +/- dálk í tíðnitöflu)

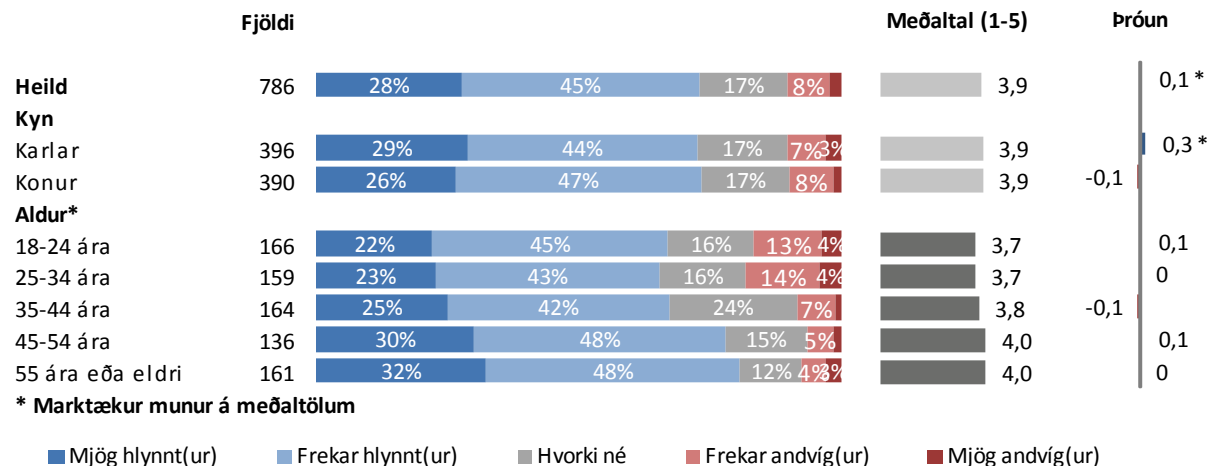
Til að geta áttað sig betur á niðurstöðum rannsókna er nauðsynlegt að skilja hvað vikmörk eru. Vikmörk eru reiknuð fyrir hverja hlutfallstölu og meðaltöl og ná jafn langt upp fyrir og niður fyrir töluna nema ef vikmörkin fara niður að 0% eða upp að 100%. Oftast er miðað við 95% vissu. Segja má með 95% vissu að niðurstaða sem fengin er úr rannsókn liggja innan þessara vikmarka ef allir í þýðinu eru spurðir. Í dæminu hér til hliðar má segja með 95% vissu að hefðu allir í þýðinu spurðir, hefðu á bilinu 24,5% til 30,7% (27,6% +/- 3,1%) verið mjög hlynnt málefnum. Einnig má nota vikmörk til að skoða hvort marktækur munur sé á fjölda þeirra sem velja ólíka svarkosti. Ef vikmörkin skarast ekki er marktækur munur á fjöldanum. T.d. væri hægt að segja með 95% vissu að marktækt fleiri einstaklingar séu frekar hlynntir málefnum en mjög hlynntir því.

Greiningar og marktækt

Oft er gerð greining á hverri spurningu eftir lýðfræðibreytum, s.s. kyni, aldri og búsetu, sem og eftir öðrum spurningum í sömu könnun. Hér fyrir neðan má sjá greiningu eftir kyni og aldri þátttakenda. Þar sést t.d. að 29% karla eru mjög hlynntir málefnum á móti 26% kvenna. Í greiningum er jafnframt sýnt meðaltal mismunandi hópa og tekið fram hvort sá munur á meðaltölum sem kom fram á hópum í könnuninni er tölfræðilega marktækur. Þegar munurinn er marktækur er titillinn stjómumerktur, eins og í tilfalli aldurs spurningarinnar í greiningunni hér fyrir neðan. Að auki eru súlur sem sýna meðaltöl litaðar dökkgrár til áherslu.

Algengur misskilningur er að ef tölfræðiprófið er ekki marktækt þá sé ekkert að marka þá niðurstöðu. Það er hins vegar rangt, því merking tölfræðilegrar marktæktar felst í því hvort hægt sé að alhæfa mun sem kemur fram í könnun yfir á þýði. Í dæminu hér fyrir neðan má sjá að eftir því sem fólk eldist er það hlynntara málefnum og staðhæfa má með 95% vissu að þessi munur eftir aldurshópum á sér einnig stað í þýðinu (t.d. meðal þjóðarinnar).

Langst til hægri á myndinni hér fyrir neðan er sýndar breytingar á meðaltölum frá síðustu mælingu. Í þessu dæmi má sjá að meðaltal karla hefur lækkað um 0,3 stig frá síðustu mælingu (er nú 3,9 og var síðast 3,6). Stjórnumerkingin við súluna vísar til þess að munur milli mælinga er tölfræðilega marktækur. Því má segja að karlmenn séu nú að jafnaði hlynntari málefnum en þeir voru í síðustu mælingu.



Vigtun

Gögn rannsóknarinnar eru vigtuð til þess að úrtak endurspegli þýði með tilliti til kyns, aldurs og búsetu. Fjöldatölur í skýrslunni eru því námundaðar að næstu heilu tölu, en hlutföll og meðaltöl miðast við fjöldatöluna eins og hún væri með aukastöfum. Misræmi getur því verið á samanlögðum fjölda einstaklinga í greiningum og í tíðnitöflum.

Hlutfall svarenda fyrir vigtun:

Kyn:

Karlar	50,5%
Konur	49,5%

Aldur:

18-24 ára	5,7%
25-34 ára	13,6%
35-44 ára	17,0%
45-54 ára	21,0%
55-64 ára	19,1%
65 ára eða eldri	19,1%

Búseta:

Höfuðborgarsvæðið	67,3%
Landsbyggðin	32,7%

Hlutfall svarenda eftir vigtun:

Kyn:

Karlar	50,4%
Konur	49,6%

Aldur:

18-24 ára	12,7%
25-34 ára	17,2%
35-44 ára	17,1%
45-54 ára	17,5%
55-64 ára	16,2%
65 ára eða eldri	19,2%

Búseta:

Höfuðborgarsvæðið	64,2%
Landsbyggðin	35,8%

GALLUP®

Bestu kveðjur frá starfsfólki Gallup

Sími: 540 1000